



## **Características de los partidos judiciales en 2015**

Este informe actualiza, con datos de 2015, el informe número 42 de esta serie elaborado en junio de 2015 en base a datos de 2014. La planta judicial contempla 431 partidos judiciales que presentan una enorme heterogeneidad en sus características socioeconómicas, en la dotación judicial y en el volumen de asuntos que tramitan. El presente informe pretende ilustrar esta heterogeneidad haciendo uso de la información disponible en el Sistema de Información Socioeconómica de los Partidos Judiciales y de la información que facilita la Estadística Judicial sobre su actividad.

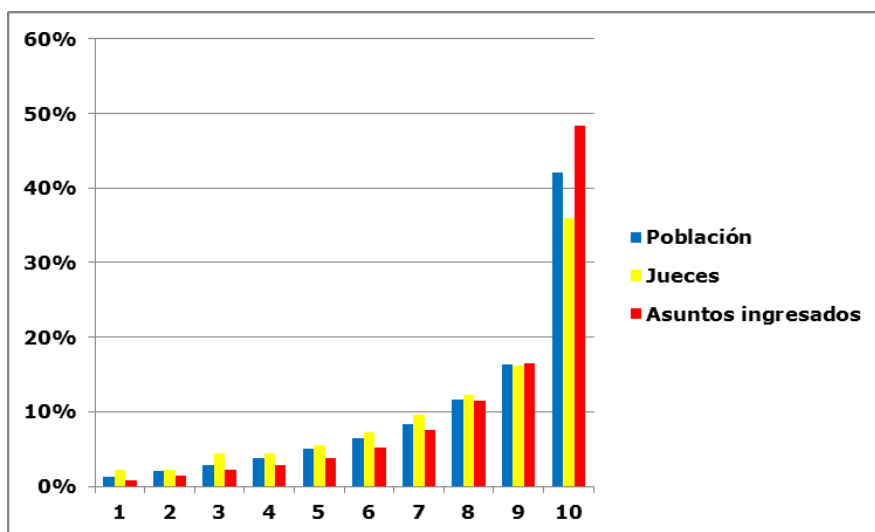
A efectos comparativos se ha tomado únicamente la actividad de los juzgados de ámbito exclusivamente del partido judicial: juzgados de primera instancia, instrucción, primera instancia e instrucción y violencia contra la mujer. Como indicador del número de jueces y magistrados solo se han tomados las plazas orgánicas creadas para estos tipos de juzgados. Cuando se analizan los juzgados de la jurisdicción civil se contabilizan tanto los de primera instancia como los de primera instancia e instrucción y violencia contra la mujer, en la jurisdicción penal se contabilizan los de instrucción, primera instancia e instrucción y violencia contra la mujer.

Una buena visualización de la heterogeneidad de los partidos judiciales se logra ordenando de menor a mayor los partidos según un criterio de análisis (población, nº de jueces, asuntos ingresados o asuntos en trámite), formando diez grupos con el mismo número de partidos (en términos estadísticos, **decilas**) y calculando el porcentaje respecto al total nacional que representa cada decila.

## Jurisdicción civil.

Decila	Población	Juzgados	Asuntos ingresados	Asuntos resueltos	Asuntos en trámite
1	573.635	43	14.223	14.522	7.905
2	990.098	44	25.872	25.221	14.221
3	1.351.327	86	38.695	37.636	20.925
4	1.756.232	86	49.294	48.339	28.996
5	2.325.121	107	68.185	66.968	36.324
6	3.011.328	142	93.292	92.844	54.825
7	3.912.613	189	134.309	133.088	79.522
8	5.442.478	241	203.762	202.578	126.158
9	7.609.348	317	295.336	289.223	154.474
10	19.652.202	706	862.949	834.179	386.583

Decila	Población	Juzgados	Asuntos ingresados	Asuntos resueltos	Asuntos en trámite
1	1,2%	2,2%	0,8%	0,8%	0,9%
2	2,1%	2,2%	1,4%	1,4%	1,6%
3	2,9%	4,4%	2,2%	2,2%	2,3%
4	3,8%	4,4%	2,8%	2,8%	3,2%
5	5,0%	5,5%	3,8%	3,8%	4,0%
6	6,5%	7,2%	5,2%	5,3%	6,0%
7	8,4%	9,6%	7,5%	7,6%	8,7%
8	11,7%	12,3%	11,4%	11,6%	13,9%
9	16,3%	16,2%	16,5%	16,6%	17,0%
10	42,2%	36,0%	48,3%	47,8%	42,5%



El diez por ciento de los partidos de mayor población tienen el 42,2% de la población, el 36% de los jueces civiles y el 47,8% de los asuntos civiles ingresados.

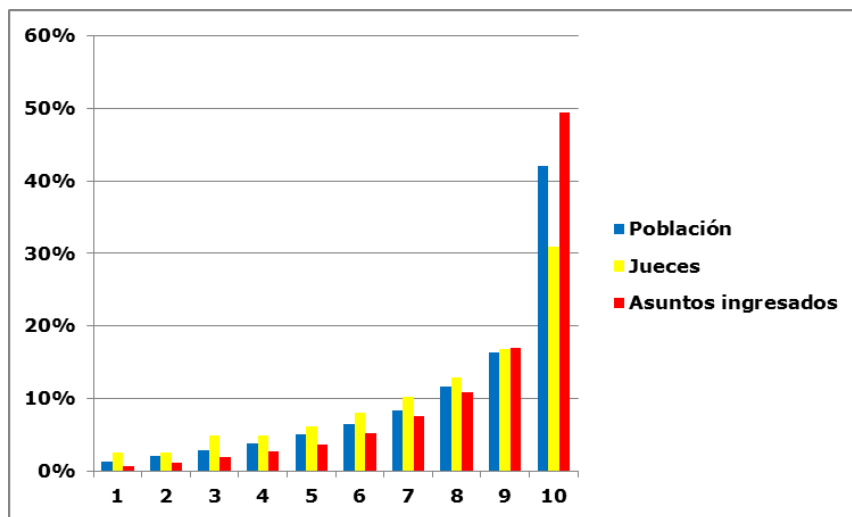
El 50% de los partidos con menor población acumulan el 15,0% de la población, el 18,7% de los jueces civiles y el 11,0% de asuntos civiles ingresados.

## Jurisdicción penal

Para la jurisdicción penal las disparidades entre los partidos de mayor población y los de menor son un poco superiores a las ya muy altas que se dan en la civil.

Decila	Población	Juzgados	Asuntos ingresados	Asuntos resueltos	Asuntos en trámite
1	573.635	44	33.303	34.722	4.714
2	990.098	45	60.607	61.478	10.051
3	1.351.327	86	95.020	97.244	14.990
4	1.756.232	86	135.098	141.561	21.403
5	2.325.121	108	189.603	195.488	29.944
6	3.011.328	140	267.347	270.887	40.841
7	3.912.613	179	392.005	402.475	59.945
8	5.442.478	227	566.140	583.108	79.432
9	7.609.348	296	884.518	915.000	115.443
10	19.652.202	543	2.569.270	2.661.806	245.716

Decila	Población	Juzgados	Asuntos ingresados	Asuntos resueltos	Asuntos en trámite
1	1,2%	2,5%	0,6%	0,6%	0,8%
2	2,1%	2,6%	1,2%	1,1%	1,6%
3	2,9%	4,9%	1,8%	1,8%	2,4%
4	3,8%	4,9%	2,6%	2,6%	3,4%
5	5,0%	6,2%	3,7%	3,6%	4,8%
6	6,5%	8,0%	5,1%	5,1%	6,6%
7	8,4%	10,2%	7,5%	7,5%	9,6%
8	11,7%	12,9%	10,9%	10,9%	12,8%
9	16,3%	16,9%	17,0%	17,1%	18,5%
10	42,2%	31,0%	49,5%	49,6%	39,5%



El diez por ciento de los partidos de mayor población tienen el 42,2% de la población, el 31% de los jueces penales y el 49,5% de los asuntos penales ingresados.

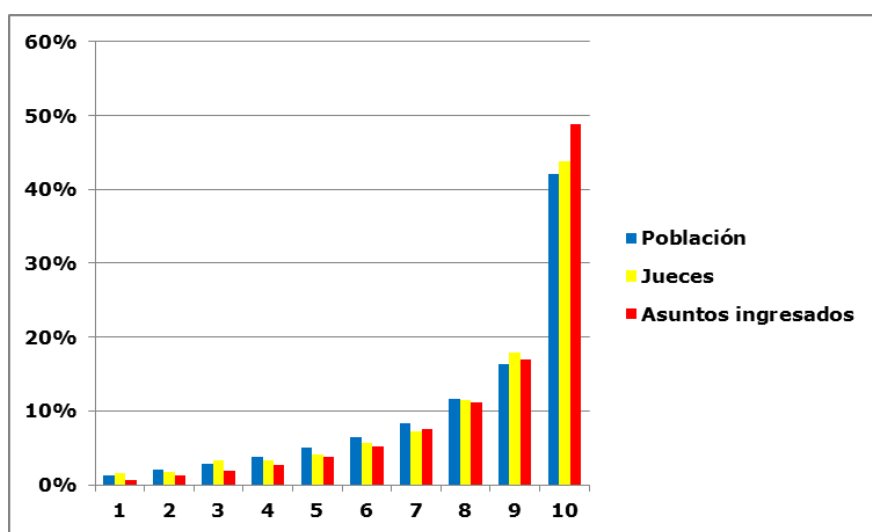
Para los partidos de menor población, tomando el 50% de los partidos con menor población, acumulan el 15,0% de la población, el 21% de los jueces penales y el 9,9% de asuntos penales ingresados.

## Jurisdicciones civil y penal conjuntamente

Considerando el total de asuntos y jueces, civiles y penales en cada partido tenemos:

Decila	Población	Juzgados	Asuntos ingresados	Asuntos resueltos	Asuntos en trámite
1	573.635	43	48.626	48.379	11.391
2	990.098	44	88.398	87.285	23.493
3	1.351.327	86	133.372	134.352	33.869
4	1.756.232	86	187.718	192.221	49.543
5	2.325.121	109	261.950	261.880	67.079
6	3.011.328	147	359.529	361.957	94.021
7	3.912.613	192	536.000	539.182	142.261
8	5.442.478	300	786.352	793.986	204.791
9	7.609.348	473	1.198.647	1.212.174	276.264
10	19.652.202	1.154	3.437.779	3.540.420	674.697

Decila	Población	Juzgados	Asuntos ingresados	Asuntos resueltos	Asuntos en trámite
1	1,2%	1,6%	0,7%	0,7%	0,7%
2	2,1%	1,7%	1,3%	1,2%	1,5%
3	2,9%	3,3%	1,9%	1,9%	2,1%
4	3,8%	3,3%	2,7%	2,7%	3,1%
5	5,0%	4,1%	3,7%	3,7%	4,3%
6	6,5%	5,6%	5,1%	5,0%	6,0%
7	8,4%	7,3%	7,6%	7,5%	9,0%
8	11,7%	11,4%	11,2%	11,1%	13,0%
9	16,3%	18,0%	17,0%	16,9%	17,5%
10	42,2%	43,8%	48,8%	49,4%	42,8%



El diez por ciento de los partidos de mayor población tienen el 42,2% de la población, el 43,8% de los jueces y el 48,8% de los asuntos ingresados.

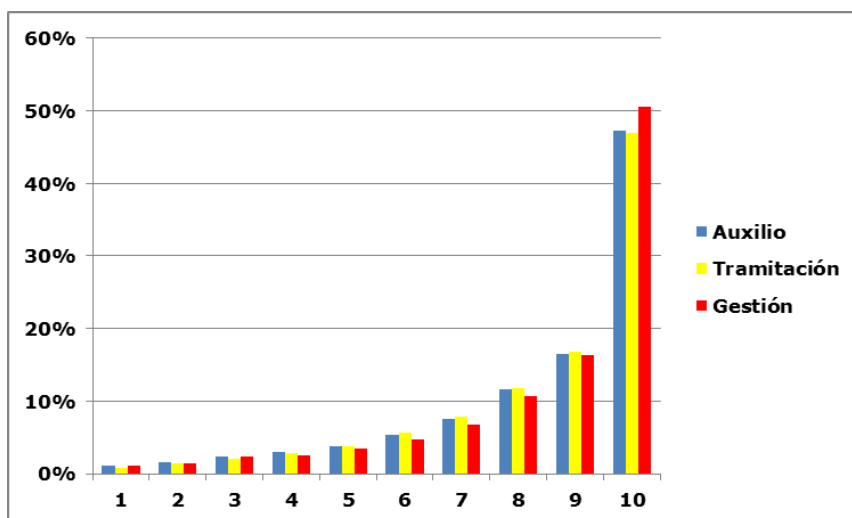
Para los partidos de menor población, tomando el 50% de los partidos con menor población, acumulan el 15% de la población, el 14% de los jueces y el 10,2% de asuntos ingresados.

## Plantilla Orgánica

Tomando los datos de las plantillas orgánicas, con referencia al 1 de enero de 2015, en las que se han incluido tanto los asignados a los órganos judiciales analizados, como los de los servicios comunes de notificaciones y embargos, de apoyo, de actos de comunicación, los servicios comunes procesales en las localidades en las que se ha desplegado la NOJ, tenemos los siguientes resultados:

Decila	Plantilla total	Auxilio	Tramitación	Gestión
1	215	132	88	52
2	305	291	142	70
3	505	134	219	127
4	622	182	302	135
5	810	202	396	178
6	1.177	312	596	230
7	1.679	452	846	310
8	2.519	837	1.239	499
9	3.683	1.098	1.800	656
10	11.846	4.147	5.518	2.171

Decila	Plantilla total	Auxilio	Tramitación	Gestión
1	1,1%	1,0%	0,9%	1,0%
2	1,5%	1,8%	1,4%	1,4%
3	2,4%	2,6%	2,1%	2,4%
4	3,0%	3,7%	2,9%	2,6%
5	3,8%	4,7%	3,8%	3,5%
6	5,4%	5,5%	5,6%	4,8%
7	7,5%	7,9%	7,9%	6,8%
8	11,7%	11,5%	11,8%	10,7%
9	16,4%	16,9%	16,8%	16,4%
10	47,3%	44,4%	46,9%	50,6%



## Coeficiente de correlación<sup>1</sup> entre el número de asuntos ingresados y distintos indicadores socioeconómicos de los partidos judiciales

Se ha calculado el coeficiente de correlación lineal entre el número de asuntos civiles y penales ingresados y variables de los partidos judiciales que se puede considerar a priori que están altamente relacionadas con la entrada de asuntos: población, nº de oficinas bancarias, nº de empresas, nº de trabajadores afiliados a al SS, Nº de extranjeros.

	Coeficiente de correlación
Población y asuntos penales	0,971
Población y asuntos civiles	0,980
Nº de bancos y asuntos penales	0,949
Nº de bancos y asuntos civiles	0,967
Nº de empresas y asuntos penales	0,950
Nº de empresas y asuntos civiles	0,968
Nº trabajadores afiliados a la S.S. y asuntos penales	0,918
Nº trabajadores afiliados a la S.S. y asuntos civiles	0,947
Nº extranjeros y asuntos penales	0,972
Nº extranjeros y asuntos civiles	0,947

La población, como era de esperar, es la variable más altamente relacionada con el número de asuntos ingresados, tanto civiles como penales. También hay que destacar la gran correlación que existe entre número de asuntos penales ingresados y el número de extranjeros.

---

<sup>1</sup> En el caso de que se esté estudiando dos variables aleatorias  $x$  e  $y$  sobre una [población estadística](#); el coeficiente de correlación de Pearson se simboliza con la letra  $\rho_{x,y}$ , siendo la expresión que nos permite calcularlo:

$$\rho_{X,Y} = \frac{\sigma_{XY}}{\sigma_X \sigma_Y} = \frac{E[(X - \mu_X)(Y - \mu_Y)]}{\sigma_X \sigma_Y},$$

Donde:

- $\sigma_{XY}$  es la [covarianza](#) de  $(X, Y)$
- $\sigma_X$  es la [desviación típica](#) de la variable  $X$
- $\sigma_Y$  es la [desviación típica](#) de la variable  $Y$

Es un índice que puede utilizarse para medir el grado de relación de dos variables siempre y cuando ambas sean cuantitativas. Cuanto más próximo a 1 sea indica una fuerte relación de dependencia lineal entre las variables (no confundir con causalidad).

## Situación en los Tribunales Superiores de Justicia

Por Tribunales superiores de Justicia la distribución de los partidos judiciales según el número de asuntos ingresados en 2015, tanto para el conjunto de jurisdicciones, como para civil y penal, nos lo resumen las tres siguientes tablas:

	Total de asuntos ingresados						
	De 400 a 999	De 1.000 a 4.999	De 5.000 a 49.999	De 100.000 a 199.999	De 200.000 a 299.999	De 300.000 a 399.999	400.000 o más
Andalucía	0	26	56	4	1	0	0
Aragón	0	13	2	1	0	0	0
Asturias	0	12	6	0	0	0	0
Baleares	0	1	4	1	0	0	0
Canarias	1	4	13	1	0	0	0
Cantabria	0	3	5	0	0	0	0
Castilla y León	5	24	11	1	0	0	0
Castilla-La	2	11	18	0	0	0	0
Cataluña	0	12	35	1	1	0	0
Comunidad	0	2	32	2	0	0	0
Extremadura	2	11	8	0	0	0	0
Galicia	5	24	15	1	0	0	0
Madrid	0	1	18	1	0	0	1
Murcia	0	3	7	1	0	0	0
Navarra	0	1	3	1	0	0	0
País Vasco	0	4	9	1	0	0	0
La Rioja	0	1	2	0	0	0	0

CCAA	Asuntos civiles ingresados					
	100 a 499	500 a 999	De 1.000 a 4.999	De 5.000 a 49.999	De 50.000 a 99.999	De 100.000 a 199.999
Andalucía	6	20	48	13	0	0
Aragón	4	5	6	1	0	0
Asturias	3	8	4	3	0	0
Baleares	0	1	3	2	0	0
Canarias	2	1	9	7	0	0
Cantabria	0	2	5	1	0	0
Castilla y León	11	13	10	7	0	0
Castilla-La	5	4	17	5	0	0
Cataluña	4	6	25	13	1	0
C. Valenciana	0	0	23	13	0	0
Extremadura	5	5	9	2	0	0
Galicia	6	16	16	7	0	0
Madrid	0	0	4	16	0	1
Murcia	0	1	7	3	0	0
Navarra	0	0	4	1	0	0
País Vasco	0	4	6	4	0	0
La Rioja	0	0	2	1	0	0



CCAA	Asuntos penales ingresados							
	De 100 a 499	De 500 a 999	De 1.000 a 4.999	De 5.000 a 49.999	De 50.000 a 99.999	De 100.000 a 199.999	De 200.000 a 299.999	300.000 o más
Andalucía	0	1	34	48	1	3	0	0
Aragón	0	2	12	1	1	0	0	0
Asturias	0	4	10	4	0	0	0	0
Baleares	0	0	2	3	1	0	0	0
Canarias	1	0	7	10	1	0	0	0
Cantabria	0	0	6	2	0	0	0	0
Castilla y León	2	11	19	9	0	0	0	0
Castilla-La	1	3	16	11	0	0	0	0
Cataluña	0	2	11	35	0	0	1	0
C. Valenciana	0	0	4	30	1	1	0	0
Extremadura	1	1	14	5	0	0	0	0
Galicia	3	3	29	9	1	0	0	0
Madrid	0	0	1	19	0	0	0	1
Murcia	0	0	3	7	1	0	0	0
Navarra	0	0	3	2	0	0	0	0
País Vasco	0	0	8	6	0	0	0	0
La Rioja	0	0	2	1	0	0	0	0

Los siguientes cuadros muestran los partidos que tienen el menor y mayor número de asuntos ingresados (civiles y penales) en cada uno de los TSJ:

CCAA	Máximo nº de asuntos civiles ingresados		Mínimo nº de asuntos civiles ingresados	
	Partido Judicial	Asuntos civiles ingresados	Partido Judicial	Asuntos civiles ingresados
Andalucía	SEVILLA	41.533	VELEZ-RUBIO	340
Aragón	ZARAGOZA	29.042	DAROCA	250
Asturias	OVIEDO	14.870	TINEO	230
Baleares	PALMA	29.167	CIUTADELLA DE MENORCA	991
Canarias	LAS PALMAS DE GRAN CANARIA	23.252	VALVERDE	200
Cantabria	SANTANDER	13.236	REINOSA	553
Castilla y León	VALLADOLID	22.097	VITIGUDINO	223
Castilla-La Mancha	ALBACETE	9.996	MOLINA DE ARAGON	177
Cataluña	BARCELONA	58.562	FALSET	379
C. Valenciana	VALENCIA	48.959	IBI	1.102
Extremadura	BADAJOS	7.392	VALENCIA DE ALCANTARA	190
Galicia	A CORUÑA	19.333	BECERREA	189
Madrid	MADRID	155.757	TORRELAGUNA	1.149
Murcia	MURCIA	23.368	JUMILLA	945
Navarra	PAMPLONA-IRUÑA	11.518	TAFALLA	1.109
País Vasco	BILBAO	18.884	AMURRIO	655
La Rioja	LOGROÑO	9.290	HARO	1.201

CCAA	Máximo nº de asuntos penales ingresados		Mínimo nº de asuntos penales ingresados	
	Partido Judicial	Asuntos penales ingresados	Partido Judicial	Asuntos penales ingresados
Andalucía	SEVILLA	166.543	VELEZ-RUBIO	823
Aragón	ZARAGOZA	75.419	BOLTAÑA	844
Asturias	GIJON	22.357	TINEO	813
Baleares	PALMA	74.590	CIUTADELLA DE MENORCA	2.502
Canarias	LAS PALMAS DE GRAN CANARIA	68.583	VALVERDE	433
Cantabria	SANTANDER	28.180	REINOSA	1.370
Castilla y León	VALLADOLID	39.886	VILLALPANDO	465
Castilla-La Mancha	GUADALAJARA	21.226	MOLINA DE ARAGON	478
Cataluña	BARCELONA	225.402	VIELHA E MIJARAN	794
C. Valenciana	VALENCIA	110.761	SEGORBE	2.007
Extremadura	BADAJOS	25.657	VALENCIA DE ALCANTARA	453
Galicia	VIGO	54.092	A FONSAGRADA	349
Madrid	MADRID	412.673	TORRELAGUNA	3.099
Murcia	MURCIA	69.994	YECLA	2.462
Navarra	PAMPLONA-IRUÑA	43.110	TAFALLA	3.210
País Vasco	BILBAO	40.865	BALMASEDA	1.583
La Rioja	LOGROÑO	12.190	HARO	2.194

## Tasa de litigiosidad

La distribución de los partidos según su tasa de litigiosidad (número de asuntos ingresados por cada 100.000 habitantes) nos la muestran las siguientes tablas:

CCAA	Tasa de litigiosidad total						
	De 0 a 59,9	De 60,0 a 99,9	De 100 a 149,9	De 150 a 199,9	De 200 a 249,9	De 250,0 a 299,9	300 o más
Andalucía	0	17	37	18	11	3	1
Aragón	0	10	6	0	0	0	0
Asturias	0	8	9	1	0	0	0
Baleares	0	1	3	1	1	0	0
Canarias	1	3	8	5	2	0	0
Cantabria	0	1	3	4	0	0	0
Castilla y León	1	14	26	0	0	0	0
Castilla-La	0	8	21	2	0	0	0
Cataluña	0	12	27	7	3	0	0
Comunidad	0	1	18	15	1	1	0
Extremadura	1	9	10	1	0	0	0
Galicia	3	19	20	2	1	0	0
Madrid	0	0	4	17	0	0	0
Murcia	0	0	8	3	0	0	0
Navarra	0	3	2	0	0	0	0
País Vasco	1	9	4	0	0	0	0
La Rioja	0	1	2	0	0	0	0

## Tasa de litigiosidad civil

CCAA	Tasa de litigiosidad civil				
	De 10 a 19,9	De 20 a 29,9	De 30 a 39,9	De 40 a 49,9	De 50 a 59,9
Andalucía	7	41	23	14	2
Aragón	2	11	2	1	0
Asturias	1	6	3	7	0
Baleares	0	3	2	0	1
Canarias	1	6	6	5	1
Cantabria	0	1	3	3	1
Castilla y León	1	9	16	14	1
Castilla-La Mancha	2	9	17	2	1
Cataluña	5	22	20	1	1
Comunidad Valenciana	0	4	13	13	5
Extremadura	4	11	5	1	0
Galicia	2	16	14	9	4
Madrid	0	0	17	4	0
Murcia	0	0	8	3	0
Navarra	0	4	1	0	0
País Vasco	7	5	2	0	0
La Rioja	0	0	2	1	0

## Tasa de litigiosidad penal

CCAA	Tasa de litigiosidad penal					
	De 0 a 59,9	De 60,0 a 99,9	De 100 a 149,9	De 150 a 199,9	De 200 a 249,9	De 250,0 a 299,9
Andalucía	7	38	26	12	3	1
Aragón	2	13	1	0	0	0
Asturias	5	13	0	0	0	0
Baleares	0	3	2	1	0	0
Canarias	2	8	6	3	0	0
Cantabria	0	3	5	0	0	0
Castilla y León	13	25	3	0	0	0
Castilla-La Mancha	4	22	5	0	0	0
Cataluña	9	24	13	2	1	0
Comunidad	1	17	17	0	1	0
Extremadura	6	13	2	0	0	0
Galicia	18	22	4	1	0	0
Madrid	0	2	19	0	0	0
Murcia	0	6	4	1	0	0
Navarra	1	2	2	0	0	0
País Vasco	9	5	0	0	0	0
La Rioja	1	2	0	0	0	0

CCAA	Máxima tasa de litigiosidad total		Mínima tasa de litigiosidad total	
	Partido Judicial	Tasa litigiosidad	Partido Judicial	Tasa litigiosidad
Andalucía	MARBELLA	324	VILLACARRILLO	62
Aragón	HUESCA	144	ALCAÑIZ	70
Asturias	OVIEDO	155	CASTROPOL	75
Baleares	EIVISSA	228	CIUTADELLA DE MENORCA	99
Canarias	ARONA	227	VALVERDE	60
Cantabria	TORRELAVEGA	159	MEDIO CUDEYO	99
Castilla y León	SALAMANCA	149	VITIGUDINO	60
Castilla-La	ILLESCAS	169	CASAS-IBÁÑEZ	74
Cataluña	EL PRAT DE	237	RIOLL	62
C. Valenciana	BENIDORM	259	ONTINYENT	78
Extremadura	BADAJOS	183	FREGENAL DE LA SIERRA	53
Galicia	VIGO	231	A FONSA GRADA	57
Madrid	MOSTOLES	184	COLMENAR VIEJO	128
Murcia	SAN JAVIER	195	YECLA	105
Navarra	PAMPLONA-IRUÑA	149	TAFALLA	75
País Vasco	VITORIA-GASTEIZ	120	AZPEITIA	50
La Rioja	HARO	109	CALAHORRA	95

CCAA	Máxima tasa de litigiosidad penal		Mínima tasa de litigiosidad penal	
	Partido Judicial	Tasa litigiosidad	Partido Judicial	Tasa litigiosidad
Andalucía	MARBELLA	270	PRIEGO DE CORDOBA	39
Aragón	HUESCA	111	ALCAÑIZ	53
Asturias	SIERO	93	CASTROPOL	47
Baleares	EIVISSA	182	CIUTADELLA DE	62
Canarias	ARONA	190	VALVERDE	41
Cantabria	TORRELAVEGA	121	MEDIO CUDEYO	68
Castilla y León	SALAMANCA	107	PEÑARANDA DE	39
Castilla-La	ILLESCAS	125	VILLANUEVA DE LOS	53
Cataluña	EL PRAT DE	208	BERGA	41
C. Valenciana	BENIDORM	200	ONTINYENT	51
Extremadura	BADAJOS	142	FREGENAL DE LA SIERRA	37
Galicia	VIGO	160	ORTIGUEIRA	35
Madrid	GETAFE	144	COLMENAR VIEJO	95
Murcia	SAN JAVIER	153	YECLA	72
Navarra	PAMPLONA-IRUÑA	117	AOIZ-AGOITZ	54
País Vasco	VITORIA-GASTEIZ	86	AZPEITIA	37
La Rioja	HARO	70	LOGROÑO	58

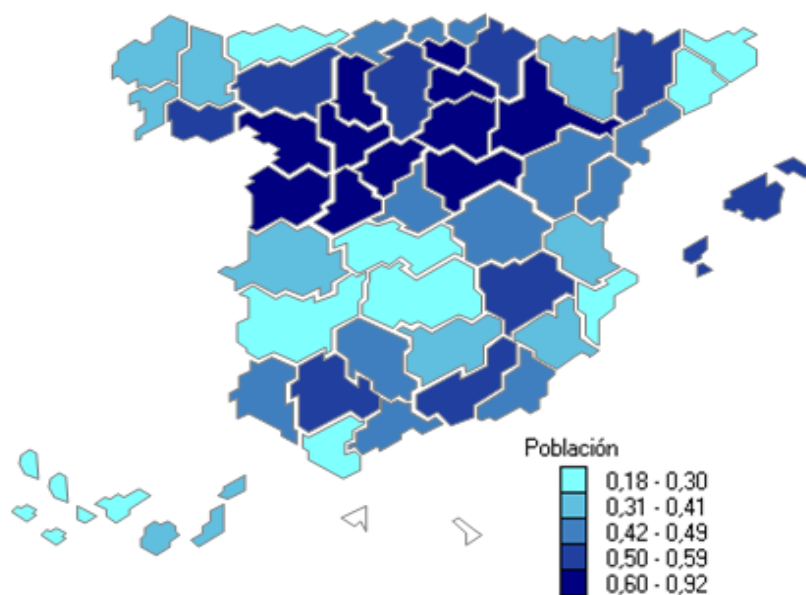
CCAA	Máxima tasa de litigiosidad civil		Mínima tasa de litigiosidad civil	
	Partido Judicial	Tasa litigiosidad	Partido Judicial	Tasa litigiosidad
Andalucía	TORREMOLINOS	56,5	ARCHIDONA	15,5
Aragón	JACA	42,5	CALAMOCHA	16
Asturias	OVIEDO	62	TINEO	19,2
Baleares	PALMA	50,5	CIUTADELLA DE	24,7
Canarias	LAS PALMAS DE GRAN	57,3	VALVERDE	18,9
Cantabria	SANTANDER	50,2	REINOSA	29,3
Castilla y León	SEGOVIA	53,3	VITIGUDINO	12,9
Castilla-La	ALBACETE	51,1	ALMADEN	18,5
Cataluña	VIELHA E MIJARAN	54,9	OLOT	15,5
C. Valenciana	VALENCIA	62,3	IBI	25,9
Extremadura	BADAJOS	41	HERRERA DEL	13,9
Galicia	PONTEVEDRA	52,9	BANDE	18,2
Madrid	MADRID	49,6	ARGANDA DEL REY	32,3
Murcia	MURCIA	46	CIEZA	31
Navarra	PAMPLONA-IRUÑA	31,4	AOIZ-AGOITZ	20,5
País Vasco	BILBAO	37,9	AZPEITIA	12,7
La Rioja	LOGROÑO	43,9	CALAHORRA	34,9

El peso que tiene los partidos judiciales más importantes de cada provincia queda reflejado en la siguiente tabla que muestra el porcentaje, respecto al total de la provincia, que representa el partido de mayor población respecto al total provincial.

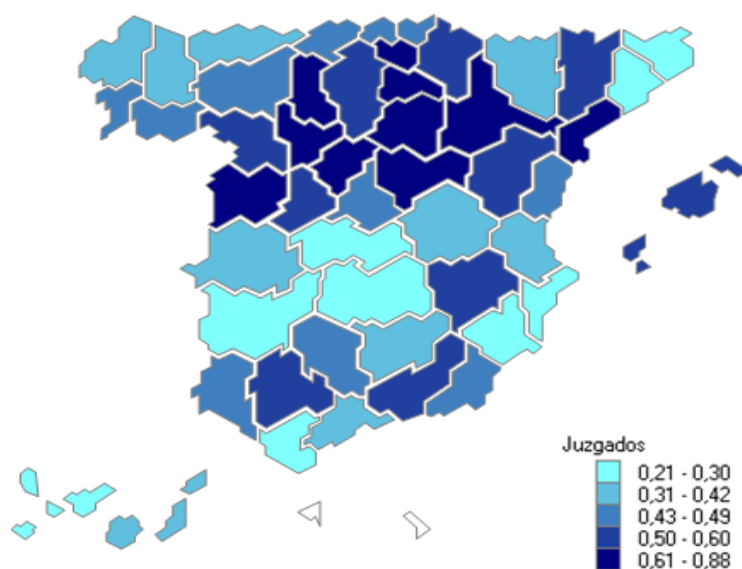
CCAA	Provincia	Población	Nº juzgados	Nº Asuntos ingresados	Nº Asuntos resueltos	Nº Asuntos en trámite	Nº Sentencias
ANDALUCIA	ALMERIA	44,36%	42,86%	49,00%	48,60%	41,37%	46,78%
	CADIZ	17,52%	24,36%	20,39%	21,07%	20,68%	26,56%
	CORDOBA	43,36%	47,50%	58,33%	58,40%	47,42%	57,05%
	GRANADA	55,09%	56,86%	71,23%	70,89%	53,64%	58,17%
	HUELVA	42,05%	48,15%	45,85%	46,57%	33,79%	52,08%
	JAEN	30,75%	33,33%	36,95%	37,02%	33,56%	32,53%
	MALAGA	42,25%	34,62%	46,07%	46,10%	29,74%	41,35%
	SEVILLA	51,20%	55,43%	62,73%	62,80%	45,94%	61,73%
ARAGON	HUESCA	36,95%	35,71%	43,16%	42,88%	32,50%	38,04%
	TERUEL	44,97%	50,00%	48,09%	47,72%	54,19%	51,41%
	ZARAGOZA	82,65%	79,55%	86,68%	86,26%	79,16%	88,54%
ASTURIAS	ASTURIAS	27,11%	31,65%	28,65%	28,90%	30,47%	34,29%
BALEARES	PALMA DE	52,30%	52,05%	55,38%	56,30%	48,78%	56,84%
CANARIAS	LAS PALMAS DE	36,96%	37,14%	46,57%	47,39%	24,62%	41,60%
	SANTA CRUZ DE	22,07%	28,33%	25,07%	25,17%	18,19%	26,00%
CANTABRIA	CANTABRIA	45,07%	48,57%	47,73%	47,22%	39,95%	53,03%
CASTILLA LEON	AVILA	59,99%	50,00%	61,46%	60,92%	56,32%	64,47%
	BURGOS	58,68%	57,14%	61,48%	61,61%	55,59%	61,21%
	LEON	52,31%	45,45%	55,49%	56,67%	53,14%	51,53%
	PALENCIA	74,37%	70,00%	79,97%	78,85%	83,23%	78,40%
	SALAMANCA	70,54%	68,42%	82,30%	81,10%	75,49%	81,79%
	SEGOVIA	62,59%	66,67%	69,04%	69,71%	59,23%	65,63%
	SORIA	70,84%	66,67%	74,09%	73,47%	80,29%	75,73%
	VALLADOLID	87,03%	88,00%	88,80%	88,95%	82,72%	89,91%
	ZAMORA	60,07%	54,55%	63,53%	63,19%	61,36%	63,53%
CASTILLA LA MANCHA	ALBACETE	49,61%	52,38%	55,08%	53,39%	56,03%	66,10%
	CIUDAD REAL	24,39%	28,00%	30,30%	29,73%	27,00%	27,96%
	CUENCA	41,94%	40,00%	47,40%	48,09%	43,77%	45,46%
	GUADALAJARA	92,20%	84,62%	94,38%	94,27%	90,96%	92,52%
	TOLEDO	21,78%	25,00%	20,55%	21,52%	23,08%	23,08%
CATALUÑA	BARCELONA	29,05%	30,09%	36,66%	36,52%	23,76%	33,17%
	GIRONA	28,75%	25,58%	29,78%	29,18%	19,02%	27,61%
	LLEIDA	55,92%	56,52%	66,91%	66,03%	49,79%	62,83%
	TARRAGONA	43,12%	60,87%	69,58%	68,02%	91,46%	66,25%
C. VALENCIANA	ALICANTE	20,42%	21,10%	25,23%	24,43%	16,13%	20,93%
	CASTELLON	47,24%	48,48%	49,10%	49,58%	38,15%	53,42%
	VALENCIA	30,91%	37,06%	38,82%	39,25%	32,28%	37,19%
EXTREMADURA	BADAJOS	26,27%	29,27%	38,74%	38,74%	21,40%	33,81%
	CACERES	36,06%	35,00%	38,43%	38,16%	31,68%	37,87%
GALICIA	A CORUÑA	33,22%	31,08%	35,73%	35,84%	30,90%	29,93%
	LUGO	37,32%	40,00%	48,49%	48,34%	46,68%	44,08%
	OURENSE	50,22%	45,00%	60,92%	60,82%	55,49%	60,14%
	PONTEVEDRA	35,66%	47,89%	49,89%	49,78%	37,55%	56,06%
MADRID	MADRID	48,81%	48,26%	51,62%	51,30%	48,89%	49,81%
MURCIA	MURCIA	34,62%	30,12%	40,10%	39,19%	37,12%	34,91%
NAVARRA	NAVARRA	57,34%	56,00%	65,17%	65,68%	59,67%	62,50%
PAIS VASCO	ALAVA	88,63%	86,67%	93,86%	94,19%	90,06%	93,80%
	GUIPUZCOA	44,52%	43,75%	56,25%	56,73%	47,73%	53,43%
	VIZCAYA	43,41%	47,27%	51,63%	51,94%	46,98%	47,78%
LA RIOJA	RIOJA (LA)	66,70%	68,75%	67,18%	68,59%	68,72%	71,04%

Los siguientes mapas nos muestran los pesos que tienen en cada provincia los partidos judiciales de mayor población.

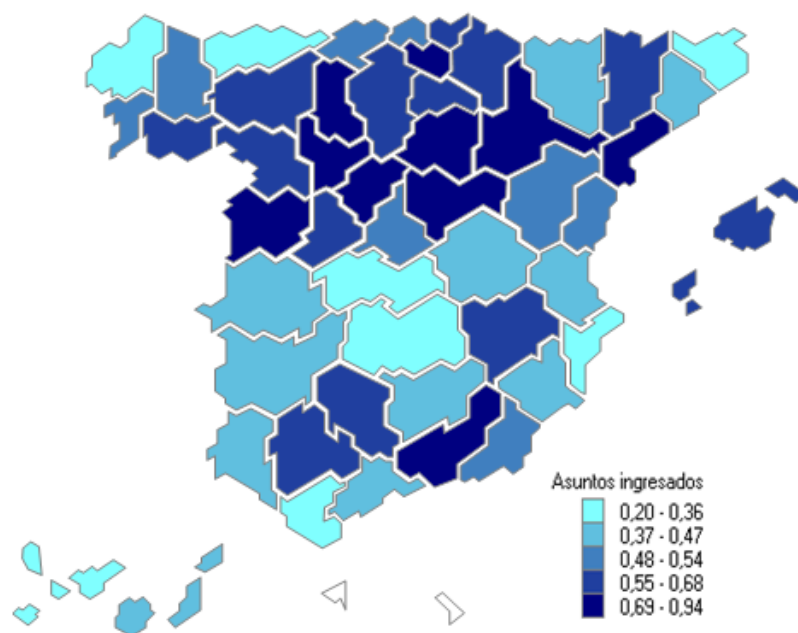
### Porcentaje de la población del partido de mayor población respecto al total provincial



### Porcentaje del nº de juzgados del partido de mayor población respecto al total provincial



## Porcentaje del n° de asuntos ingresados en 2015 en el partido de mayor población respecto al total provincial



Los partidos judiciales presentan una gran heterogeneidad en sus características socioeconómicas y en la carga de trabajo que soportan. Un 10% de los partidos tiene el 42,2% de la población, el 43,8% de los jueces y el 48,8% de los asuntos ingresados.

Por el contrario, el 50% de los partidos de menor población acumulan el 15% de esta, tienen el 14% de los jueces y el sólo el 10,2% de los asuntos ingresados de asuntos ingresados.

La población es la variable que tiene una correlación más alta con el número de asuntos ingresados, siendo de 0,98 para los asuntos civiles y 0,97 para los penales. También hay que destacar la gran correlación que existe entre número de asuntos penales ingresados y el número de extranjeros, un 0,97



## Anexo

### Características socioeconómicas de los partidos judiciales

El Consejo general del Poder Judicial mantiene un sistema de información sobre las características socioeconómicas de los partidos judiciales (y de las demás divisiones territoriales de interés judicial). Este sistema de información, que se puede consultar tanto en la web del CGPJ

<http://www.poderjudicial.es/cgpj/es/Temas/Estadistica-Judicial/Analisis-estadistico/Sistema-de-informacion-socioeconomica->

como en el Punto Neutro Judicial, se nutre de muy diversas fuentes administrativas y se actualiza tan pronto como la información proveniente de éstas está disponible. A continuación se ofrecen algunos resúmenes estadísticos obtenidos de dicho sistema y que muestran características de los partidos judiciales españoles, muy relacionadas con su actividad judicial.

#### Número de municipios en el partido:

Municipios en el Partido	Número	Porcentaje
1	27	6,26
de 2 a 5	105	24,36
de 6 a 25	191	44,32
de 26 a 50	69	16,01
de 51 a 75	26	6,03
de 76 a 100	4	0,93
de 101 a 125	7	1,62
de 126 a 150	1	0,23
Más de 150	1	0,23

#### Superficie:

Superficie en Km <sup>2</sup>	Número	Porcentaje
Menos de 10	4	0,9%
de 10 a 49	16	3,7%
de 50 a 99	16	3,7%
de 100 a 199	32	7,4%
de 200 a 499	82	19,0%
de 500 a 999	97	22,5%
de 1,000 a 1.999	107	24,8%
de 2,000 a 4.999	71	16,5%
5.000 o más	6	1,4%

### Densidad de población:

Densidad en hab./Km <sup>2</sup> .	Número	Porcentaje
Menos de 50	170	39,4%
De 50 a 99	75	17,4%
De 100 a 499	106	24,6%
De 500 a 999	26	6,0%
De 1.000 a 1.999	28	6,5%
De 2.000 a 4.999	16	3,7%
5.000 o más	10	2,3%

### Porcentaje de población extranjera:

Porcentaje de extranjeros	Número	Porcentaje
Menos de 1%	3	0,7%
de 1% a Menos de 5%	173	40,1%
de 5% a Menos de 10%	111	25,8%
de 10% a Menos de 15%	83	19,3%
de 15% a Menos de 20%	33	7,7%
de 20% a Menos de 30%	22	5,1%
de 30% a Menos de 40%	5	1,2%
40% o más	1	0,2%

### Plazas turísticas ofertadas:

Plazas turísticas ofertadas	Número	Porcentaje
Menos de 100	3	0,7%
de 100 a 499	38	8,8%
de 500 a 999	63	14,6%
de 1,000 a 4.999	199	46,2%
de 5.000 a 49.999	112	26,0%
de 50,000 a 99.999	12	2,8%
100.000 o más	4	0,9%

### Número de oficinas bancarias:

Número de oficinas Bancarias	Número	Porcentaje
Menos de 25	54	12,5%
de 25 a 50	149	34,6%
de 50 a 99	112	26,0%
de 100 a 499	108	25,1%
de 500 a 999	6	1,4%
1000 o más	2	0,5%

## Número de vehículos de motor matriculados:

Número de vehículos matriculados	Número	Porcentaje
Menos de 10000	18	4,2%
de 10000 a 49.999	231	53,6%
de 50.000 a 99.999	96	22,3%
de 100.000 a 499.999	83	19,3%
de 500.000 a 999.999	2	0,5%
1.000.000 o más	1	0,2%

## Tablas por Tribunales Superiores de Justicia Superficie:

CCAA	Nº de Partidos Judiciales según la superficie (en Km2)				
	Menos de 100	De 100 a 499	De 500 a 999	De 1.000 a 4.999	50.000 o más
Andalucía	8	22	23	34	0
Aragón	0	0	0	14	2
Asturias	1	8	7	2	0
Baleares	0	2	1	3	0
Canarias	1	15	2	1	0
Cantabria	0	3	3	2	0
Castilla-La Mancha	0	0	3	26	2
Castilla y León	0	0	2	38	1
Cataluña	10	14	13	12	0
Comunidad Valenciana	6	16	8	6	0
Extremadura	0	0	3	17	1
Galicia	1	17	18	9	0
Madrid	8	7	4	2	0
Murcia	0	2	5	4	0
Navarra	0	0	0	5	0
País Vasco	1	8	4	1	0
La Rioja	0	0	1	2	0

## Porcentaje de extranjeros:

CCAA	Porcentaje de extranjeros							
	Menos de 1%	De 1% a menos de 2%	De 2% a menos de 3%	De 3% a menos de 5%	De 5% a menos de 10%	De 10% a menos de 15%	De 15% a menos de 20%	20% o más
Andalucía	0	16	18	21	11	7	4	10
Aragón	0	0	0	0	5	7	4	0
Asturias	0	1	7	9	1	0	0	0
Baleares	0	0	0	0	0	2	3	1
Canarias	0	1	1	5	4	3	0	5
Cantabria	0	0	0	5	3	0	0	0
Castilla-La Mancha	0	1	0	4	14	12	0	0
Castilla y León	0	1	5	17	15	2	1	0
Cataluña	0	0	0	0	12	20	13	4
Comunidad	0	0	0	1	20	7	2	6
Extremadura	1	7	7	4	1	1	0	0
Galicia	2	12	13	14	4	0	0	0
Madrid	0	0	0	0	3	14	4	0
Murcia	0	0	0	0	3	4	2	2
Navarra	0	0	0	0	4	1	0	0
País Vasco	0	0	0	3	11	0	0	0
La Rioja	0	0	0	0	0	3	0	0

## Plazas turísticas ofertadas:

CCAA	Plazas turísticas ofertadas						
	Menos de 100	De 100 A	De 500 A	De 1.000 a	De 5.000 a	De 50.000	100.000 o más
Andalucía	2	10	17	32	26	0	0
Aragón	0	0	3	7	6	0	0
Asturias	0	2	2	9	5	0	0
Baleares	0	0	0	0	2	2	2
Canarias	0	2	3	5	5	2	2
Cantabria	0	0	0	4	4	0	0
Castilla-La	0	1	7	19	4	0	0
Castilla y	0	3	3	24	11	0	0
Cataluña	0	1	3	21	18	6	0
Comunidad	1	5	5	14	10	1	0
Extremadura	0	6	6	7	2	0	0
Galicia	0	6	7	28	4	0	0
Madrid	0	0	3	15	2	1	0
Murcia	0	2	1	4	4	0	0
Navarra	0	0	0	2	3	0	0
País Vasco	0	0	3	7	4	0	0
La Rioja	0	0	0	1	2	0	0

## Paro registrado

CCAA	Número de Partidos Judiciales según el paro registrado					
	De 100 a 499	De 500 a 999	De 1.000 a 4.999	De 5.000 a 49.999	De 50.000 a 99.999	100.000 o más
Andalucía	11	1	30	53	2	1
Aragón	0	2	12	1	1	0
Asturias	0	1	13	4	0	0
Baleares	0	0	2	4	0	0
Canarias	0	0	3	15	1	0
Cantabria	0	0	6	2	0	0
Castilla-La	0	2	10	19	0	0
Castilla- León	1	7	23	10	0	0
Cataluña	1	1	12	34	1	0
Comunidad	0	0	2	33	1	0
Extremadura	0	1	9	11	0	0
Galicia	1	3	26	15	0	0
Madrid	0	0	2	18	0	1
Murcia	0	0	3	8	0	0
Navarra	0	0	3	2	0	0
País Vasco	0	0	4	10	0	0
La Rioja	0	0	1	2	0	0

## Número de trabajadores afiliados a la Seguridad Social

CCAA	Número de Partidos Judiciales según el número de trabajadores afiliados a la S.S.			
	De 1.000	De 5.000	De 50.000	100.000 o
Andalucía	11	72	3	3
Aragón	3	12	0	1
Asturias	11	5	1	1
Baleares	0	5	0	1
Canarias	2	13	3	1
Cantabria	1	6	1	0
Castilla-La	6	24	1	0
Castilla-León	16	21	3	1
Cataluña	1	32	13	3
Comunidad	0	31	4	1
Extremadura	5	15	1	0
Galicia	9	33	0	3
Madrid	1	8	9	3
Murcia	1	9	0	1
Navarra	0	4	0	1
País Vasco	0	10	1	3
La Rioja	0	2	1	0

## Número de empresas:

CCAA	Número de Partidos Judiciales según el número de empresas					
	De 100 a 499	De 500 a 999	De 1.000 a 4.999	De 5.000 a 49.999	De 50.000 a 99.999	100.000 o Más
Andalucía	5	27	45	10	0	0
Aragón	1	5	9	1	0	0
Asturias	3	11	2	2	0	0
Baleares	0	0	4	2	0	0
Canarias	1	2	11	5	0	0
Cantabria	1	2	4	1	0	0
Castilla-La Mancha	4	6	18	3	0	0
Castilla-León	13	11	13	4	0	0
Cataluña	0	7	24	17	1	0
C. Valenciana	0	1	28	7	0	0
Extremadura	4	7	9	1	0	0
Galicia	6	13	21	5	0	0
Madrid	0	1	9	10	0	1
Murcia	0	2	7	2	0	0
Navarra	0	0	4	1	0	0
País Vasco	0	1	8	5	0	0
La Rioja	0	0	2	1	0	0

## Número de oficinas bancarias:

CCAA	Número de Partidos Judiciales según el número de entidades bancarias				
	De 10 a 19	De 20 a 49	De 50 a 69	De 70 a 99	100 o más
Andalucía	5	42	20	10	10
Aragón	0	8	3	2	3
Asturias	4	11	0	0	3
Baleares	0	1	1	0	4
Canarias	1	8	2	3	5
Cantabria	0	6	0	0	2
Castilla-La Mancha	1	15	4	4	7
Castilla y León	5	23	2	3	8
Cataluña	1	8	8	10	22
C. Valenciana	0	8	7	7	14
Extremadura	1	10	5	2	3
Galicia	7	29	2	1	6
Madrid	0	2	1	3	15
Murcia	1	4	1	1	4
Navarra	0	0	0	3	2
País Vasco	0	2	3	2	7
La Rioja	0	0	1	1	1

A título de curiosidad se presentan los partidos que tienen el mayor y menor valor para algunas de las características recogidas en el Sistema:

CCAA	Densidad Máxima		Densidad Mínima	
	Partido Judicial	Densidad (hab./km <sup>2</sup> )	Partido Judicial	Densidad (hab./km <sup>2</sup> )
Andalucía	Cádiz	10.039,0	Huescar	8,9
Aragón	Zaragoza	145,2	Boltaña	4,1
Asturias	Gijón	1.144,6	Cangas de Narcea	12,9
Baleares	Palma de Mallorca	452,4	Ciutadella	95,5
Canarias	Puerto de la Cruz	3.268,0	Valverde	39,4
Cantabria	Santander	1.274,2	San Vicente de la	17,3
Castilla y León	Valladolid	119,7	Almazán	4,1
Castilla-La Mancha	Illescas	163,2	Molina de Aragón	2,5
Cataluña	L'Hospitalet de	18.012,2	Tremp	7,8
C. Valenciana	Mislata	10.326,1	Segorbe	23,6
Extremadura	Almendralejo	80,0	Logrosan	6,5
Galicia	Vigo	1.335,4	A Fonsagrada	7,3
Madrid	Madrid	5.184,8	Torrelaguna	23,3
Murcia	Murcia	531,4	Jumilla	26,2
Navarra	Pamplona/Iruña	152,2	Aoiz/Agoitz	22,8
País Vasco	Barakaldo	2.057,6	Amurrio	58,5
La Rioja	Logroño	85,3	Haro	31,4

CCAA	Máximo Número de municipios		Mínimo Número de municipios	
	Partido Judicial	Nº Municipios	Partido Judicial	Nº Municipios
Andalucía	Granada	51	Roquetas de Mar	1
Aragón	Teruel	115	Fraga	16
Asturias	Castropol	11	Langreo	1
Baleares	Inca	21	Mao	4
Canarias	Los Llanos de Ariadne	7	Puerto de la Cruz	1
Cantabria	Medio Cudeyo	20	Castro-Urdiales	3
Castilla y León	Salamanca	142	Villablino	5
Castilla-La Mancha	Guadalajara	154	Villarobledo	4
Cataluña	Figueres	68	Barcelona	1
C. Valenciana	Lliria	41	Valencia	1
Extremadura	Plasencia	60	Fregenal de la	7
Galicia	Ourense	19	Marín	2
Madrid	Torrelaguna	42	Leganes	1
Murcia	Cieza	9	Yecla	1
Navarra	Pamplona/Iruña	86	Tudela	23
País Vasco	Tolosa	47	Irún	2
La Rioja	Logroño	91	Calahorra	34

CCAA	Superficie Máxima		Superficie Mínima	
	Partido Judicial	Superficie (km <sup>2</sup> )	Partido Judicial	Superficie (km <sup>2</sup> )
Andalucía	Almería	3.568,6	Cádiz	12,3
Aragón	Teruel	7.720,3	Tarazona	1.001,50
Asturias	Cangas del Narcea	1.244,0	Langreo	82,5
Baleares	Manacor	1.346,8	Mao	273,5
Canarias	Puerto del Rosario	1.659,7	Puerto de la Cruz	8,7
Cantabria	San Vicente de la	1.244,0	Castro-Urdiales	190,8
Castilla y León	Zamora	5.071,6	Miranda de Ebro	618,7
Castilla-La	Cuenca	7.940,7	Illescas	887,8
Cataluña	Tremp	3.130,9	Cornella de Llobregat	6,8
C. Valenciana	Requena	3.865,6	Mislata	7,2
Extremadura	Cáceres	5.582,0	Montijo	511,4
Galicia	Lugo	1.597,1	Marín	67,5
Madrid	Torrelaguna	1.255,6	Alcorcón	33,7
Murcia	Caravaca de la Cruz	2.297,8	Molina de Segura	274,4
Navarra	Aoiz/Aoitz	2.960,8	Tudela	1.106,70
País Vasco	Vitoria-Gasteiz	2.326,1	Irún	71
La Rioja	Logroño	2.479,7	Haro	991,3

CCAA	Porcentaje de Extranjeros Máximo		Porcentaje de Extranjeros Mínimo	
	Partido Judicial	Porcentaje	Partido Judicial	Porcentaje
Andalucía	Fuengirola	34,7%	Ubrique	1,1%
Aragón	Fraga	19,2%	Tarazona	7,4%
Asturias	Oviedo	5,6%	Castropol	2,0%
Baleares	Eivissa	24,5%	Ciutadella	11,0%
Canarias	Arona	38,5%	Arucas	1,6%
Cantabria	Castro-Urdiales	7,1%	Reinosa	3,5%
Castilla y León	Sepulveda	15,9%	Vitigudino	1,8%
Castilla-La	Sigüenza	14,6%	Almadén	1,8%
Cataluña	Figueres	25,4%	Sant Feliu de	6,1%
C. Valenciana	Torreveja	46,3%	Elda	3,7%
Extremadura	Navalmoral de la Mata	10,0%	Fregenal de la	0,9%
Galicia	Verín	8,2%	Muros	0,8%
Madrid	Parla	18,3%	Pozuelo de Alarcón	7,7%
Murcia	San Javier	28,2%	Yecla	6,8%
Navarra	Tudela	13,1%	Aoiz/Agoitz	5,2%
País Vasco	Vitoria-Gasteiz	8,5%	Barakaldo	4,6%
La Rioja	Calahorra	14,4%	Logroño	10,1%



CCAA	N° Máximo de oficinas bancarias por 10.000 habitantes		N° Mínimo de oficinas bancarias por 10,000 habitantes	
	Partido Judicial	N° Oficinas	Partido Judicial	N° Oficinas
Andalucía	Villacarrillo	29	Melilla	4
Aragón	Boltaña	34	Zaragoza	0
Asturias	Bangas de Onís	21	Langreo	3
Baleares	Manacor	15	Mahón	0
Canarias	San Sebastian de	18	Puerto de la Cruz	1
Cantabria	Sa Vicente de la	24	Castro-Urdiales	2
Castilla y León	Cervera de Pisuerga	26	Miranda de Ebro	3
Castilla-La Mancha	San Clemente	26	Albacete	0
Cataluña	Tremp	28	Barcelona	0
C. Valenciana	Requena	30	Valencia	5
Extremadura	Herrera del Duque	30	Merida	3
Galicia	Ribeira	27	Pontevedra	0
Madrid	Torrelaguna	17	Leganés	0
Murcia	Otana	15	Yecla	9
Navarra	Tudela	37	pamplona/Iruña	1
País Vasco	Gernika-Lumo	17	Irún	5
La Rioja	Calahorra	13	Logroño	4

CCAA	N° Máximo de Vehículos		N° Mínimo de Vehículos	
	Partido Judicial	N° Vehículos	Partido Judicial	N° Vehículos
Andalucía	Sevilla	596.167	Velez Rubio	10.076
Aragón	Zaragoza	419.123	Daroca	10.332
Asturias	Gijón	158.585	Tineo	10.007
Baleares	Palma	451.657	Ciutadella	29.123
Canarias	Las Palmas de G. Canaria	254.510	Valverde	7.914
Cantabria	Santander	166.107	Reinosa	14.479
Castilla y León	Valladolid	275.295	Sahagún	6.459
Castilla-La	Guadalajara	156.559	Alcaraz	7.550
Cataluña	Barcelona	895.171	Vileha e Mijaran	8.509
C. Valenciana	Valencia	467.120	Segorbe	17.900
Extremadura	Badajoz	117.378	Valencia de Alcantara	6.286
Galicia	Vigo	222.816	A Fonsagrada	6.315
Madrid	Madrid	1.848.824	Aranjuez	37.216
Murcia	Murcia	336.383	Jumilla	14.975
Navarra	Pamplona/Iruña	240.284	Tafalla	31.186
País Vasco	Bilbao	270.708	Balmaseda	21.187
La Rioja	Logroño	125.081	Haro	22.049

CCAA	Distancia ponderada (por la población) máxima a la capital del partido en Km		Distancia ponderada (por la población) mínima a la capital del partido en Km	
	Partido Judicial	Distancia	Partido Judicial	Distancia
Andalucía	Villacarrillo	28,8	Roquetas de Mar	0,0
Aragón	Boltaña	33,7	Zaragoza	3,6
Asturias	Cangas de Onís	21,3	Langreo	0,0
Baleares	Manacor	14,6	Mao	3,2
Canarias	San Sebastian de	18,3	Puerto de la Cruz	0,0
Cantabria	San Vicente de la	23,8	Castro-Urdiales	1,4
Castilla y León	Cervera de	26,4	Miranda de Ebro	1,9
Castilla-La Mancha	Orgaz	26,3	Albacete	3,1
Cataluña	Tremp	27,9	Barcelona	0,0
C. Valenciana	Requena	30,0	Valencia	0,0
Extremadura	Herrera del Duque	30,3	Mérida	4,8
Galicia	Ribeira	27,1	Pontevedra	2,8
Madrid	Torrelaguna	16,8	Leganés	0,0
Murcia	Totana	15,2	Yecla	0,0
Navarra	Tudela	36,7	Pamplona/Iruña	9,4
País Vasco	Gernika-Lumo	16,5	Irún	0,8
La Rioja	Calahorra	13,0	Logroño	5,1